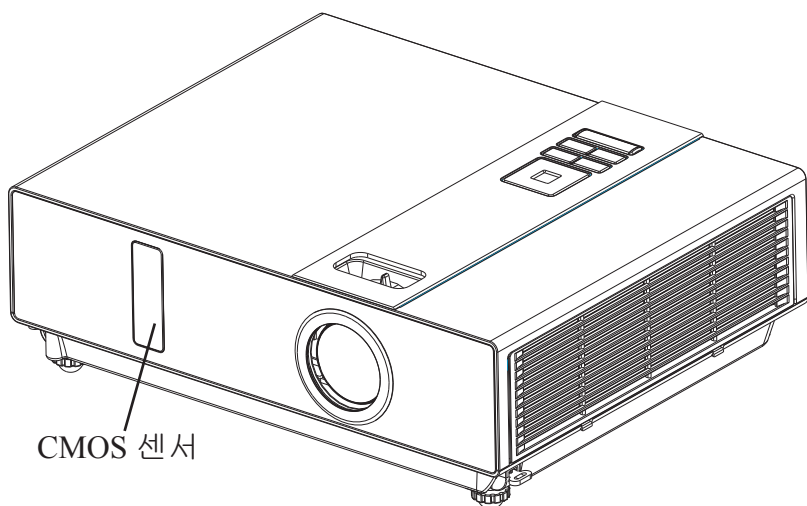


# 대화형 프로젝터



대화형 프로젝터 포장 내용물.....	i
액세서리 소개.....	ii
아이콘 기능 소개.....	iv
Window OS용 설치 설명서.....	1
Mac OS용 설치 설명서.....	9
문제 해결.....	14

## 대화형 프로젝터 포장 내용물

### 부속품 점검 목록

아래는 인터랙티브 프로젝트의 액세서리 목록입니다. 확인하십시오. 만일 빠진 품목이 있으면 구입처에 연락하십시오.

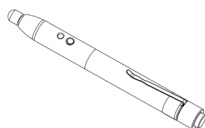
#### 1. 부속품 가방



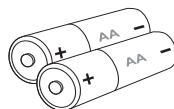
#### 2. 포인터



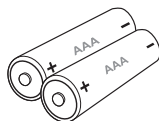
#### 3. 라이트 펜



#### 4. 배터리 (AA)



#### 5. 배터리 (AAA)

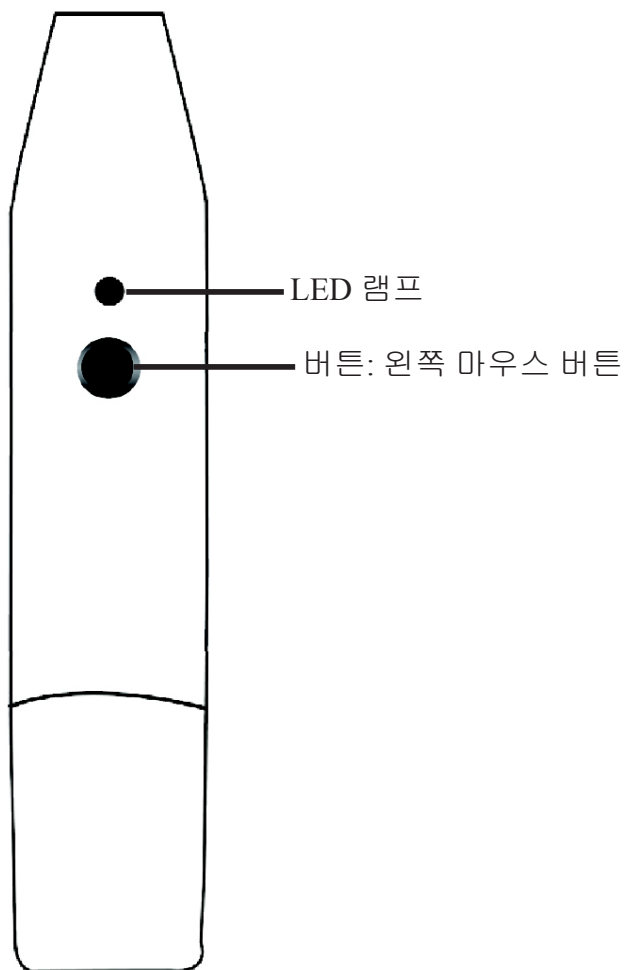


#### 6. 걸이줄



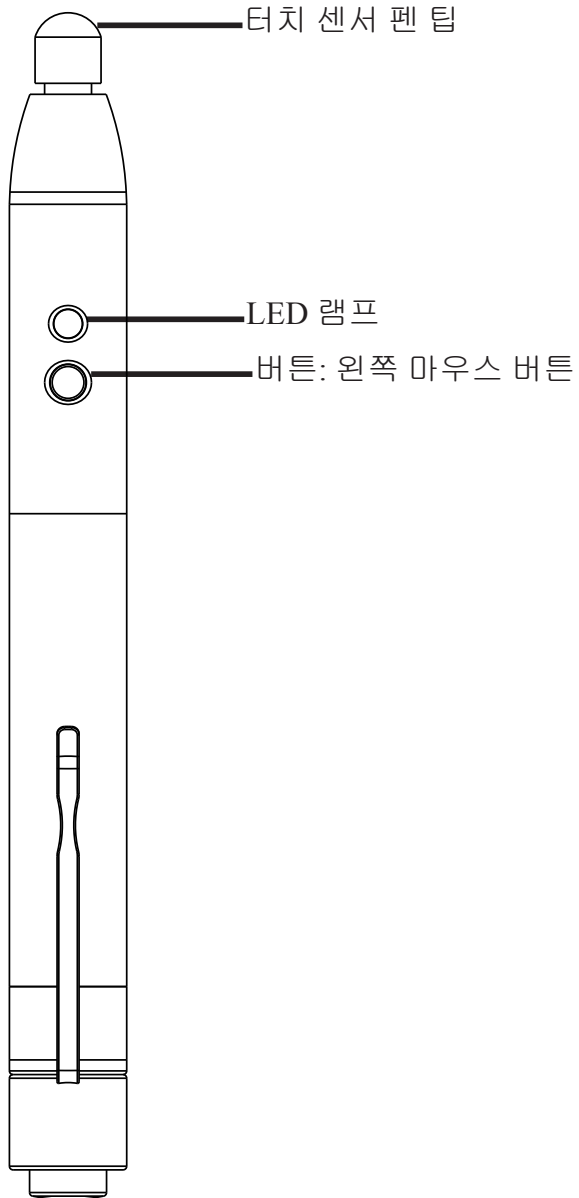
## 액세서리 소개

### "포인터"의 기능 키



## 액세서리 소개

### "라이트 펜"의 기능 키



## 아이콘 기능 소개

### 아이콘 표시줄

#### 아이콘 표시줄 위치

아이콘 표시줄을 화면의 오른쪽이나 왼쪽으로 이동하려면 "포인터" 또는 "라이트 펜"을 사용하여 이 버튼을 누르십시오.

#### 마우스

컴퓨터 마우스 기능으로 전환하려면 이 키를 선택하십시오.

#### 펜

그림을 그리거나 글씨를 쓰려면 포인터 또는 펜을 사용하십시오.

#### 지우개

단계적으로 그림 지우기

#### 펜의 정밀도

펜의 정밀도를 선택합니다.

#### 펜의 색상

펜의 색을 선택합니다.

#### 모두 지우기

화면에서 한 번에 모든 그림 지우기

#### 파일 저장

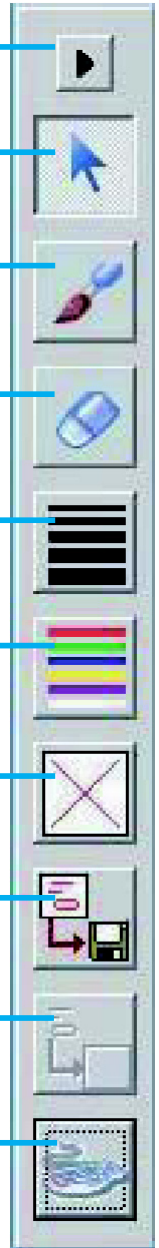
컴퓨터의 파일에 현재 페이지 저장하기

#### 다시 그리기

이전에 그린 그림 (또는 지운 그림) 다시 불러오기

#### 가상 키보드

가상 키보드 열기



# Window OS용 설치 설명서

## 1. 시스템 요구사항

인터랙티브 기능이 제대로 작동하게 하려면, 컴퓨터가 다음 조건을 충족하는지 확인하십시오.

시스템 요구사항	
필요 OS	Microsoft Window 2000(SP4)/XP(SP2)/Vista
프로세서 종류	Intel Pentium IV 이상
RAM	256 MB 이상
최소 디스크 여유 공간	30 MB
	CD-ROM 드라이버 및 사용 가능한 USB 2.0 포트

## 2. 라이트 펜 소프트웨어 설치

1단계: CD-ROM 또는 DVD-ROM 플레이어에 설치 디스크를 넣으십시오.

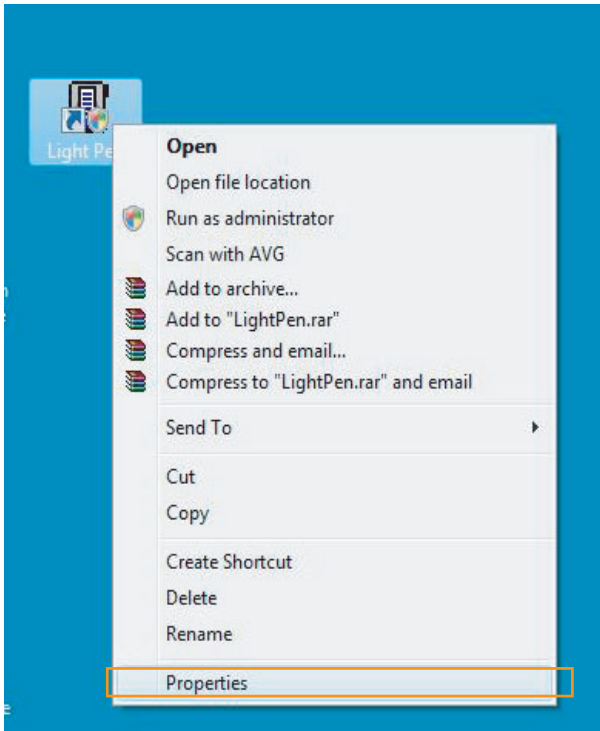
2단계: LightPen 파일을 하드 디스크에 복사합니다.

# Window OS용 설치 설명서

## 참고

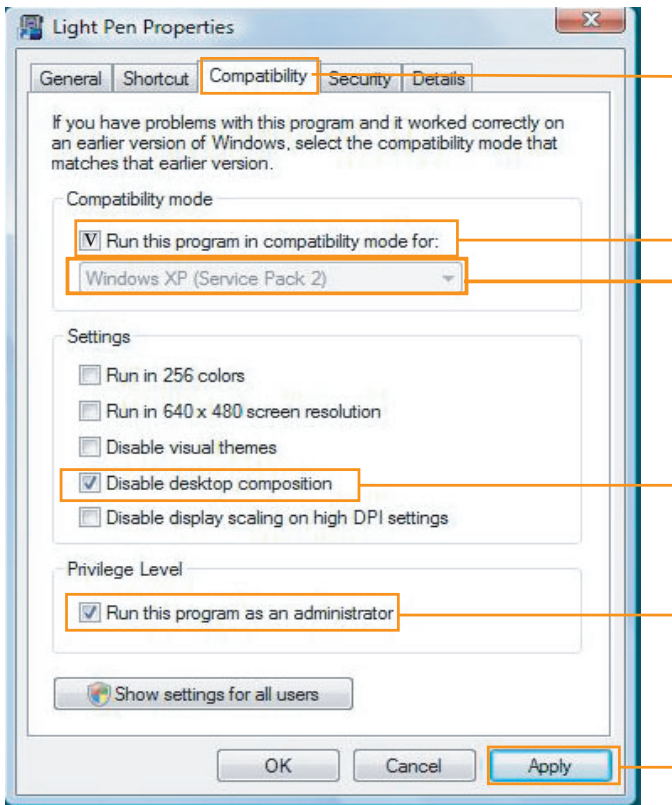
Vista 시스템 설정 시 주의 사항:

- (a) "LightPen" 폴더의 LightPen 실행 파일을 마우스 오른쪽 버튼으로 클릭한 다음, 마우스 왼쪽 버튼을 클릭하여 "등록 정보"를 선택하십시오.



## Window OS용 설치 설명서

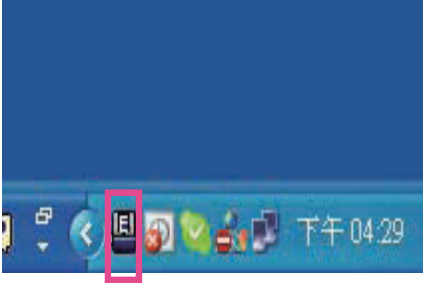
- (b) "호환성" 시트를 선택한 다음 "바탕화면 구성 사용 안 함"/"이 프로그램을 관리자 권한으로 실행"을 선택합니다. 그런 다음 2단계로서 "적용"을 선택합니다.



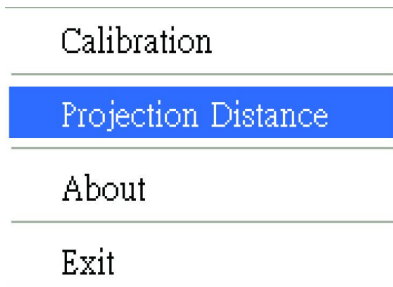


## 3. 거리 선택

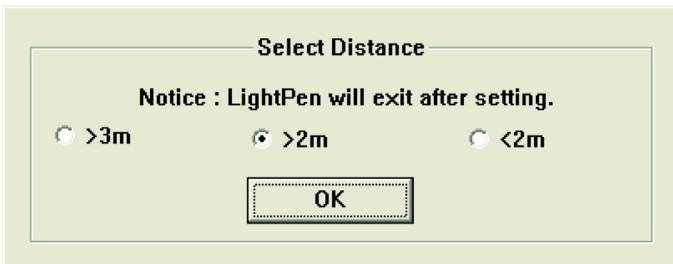
1단계: 메뉴 표시줄에 있는 "LightPen" 을 마우스 오른쪽 버튼으로 클릭하십시오.



2단계: 투사 거리를 마우스 오른쪽 버튼으로 클릭하십시오.

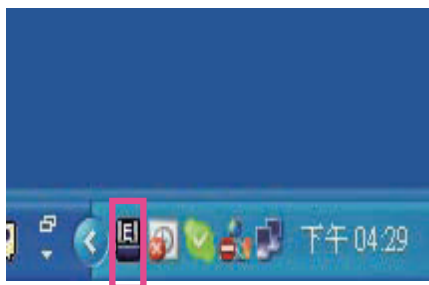


3단계: 팝업 메뉴에서 투사 거리를 선택하십시오. (>3m,>2m,<2m).



## 4. 보정

1단계: 를 클릭 "LightPen".



2단계: 트레이 아이콘에서 "LightPen"을 선택한 다음, 마우스 오른쪽 버튼을 클릭하고 "교정"을 선택하십시오.

Calibration
Projection Distance
About
Exit

# Window OS용 설치 설명서

## 4. 보정

3단계: 화면에 대기 중인 "포인터" 또는 "라이트 펜"을 버튼으로 누른 다음, "녹색 십자 타겟의 중심"을 포인터로 갖다 대고 화면의 왼쪽 상단에서 화면의 오른쪽 하단으로 순서대로 이동하십시오. 모두 9개의 타겟이 있습니다. 화면에 더 이상 녹색 타겟이 나타나지 않으면, 교정 절차를 마친 것입니다. 위치 지정을 정확히 하려면, 교정하는 동안 "포인터" 또는 "라이트 펜"의 각도를 가능한 한 일정하게 유지하십시오.



# Window OS용 설치 설명서

## 5. 사용법

"마우스 오른쪽 버튼" 기능 작동하는 방법

→ 투사된 이미지의 상단 또는 이미지를 약간 벗어난 하단 가장자리를 가리킨 다음, "포인터" 또는 "라이트 펜"의 버튼을 누르십시오.

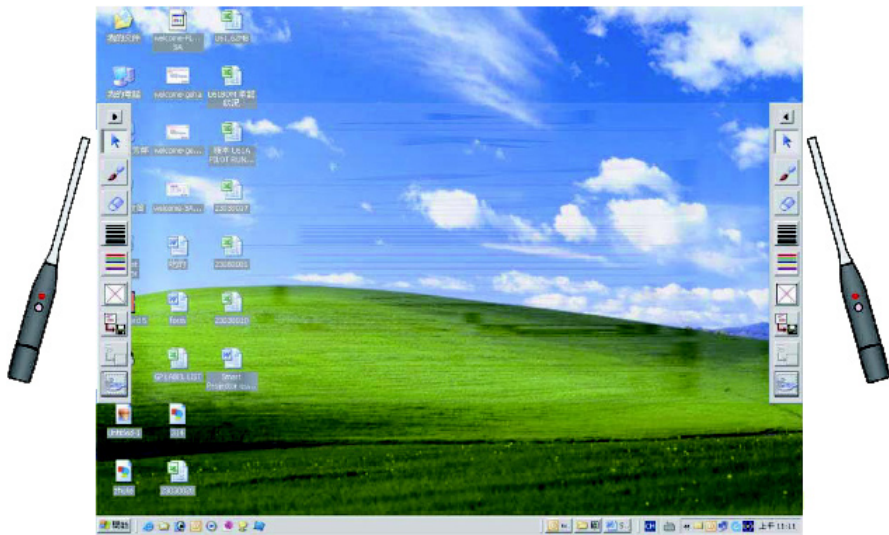


# Window OS용 설치 설명서

## 5. 사용법

빠르게 아이콘 표시줄의 위치를 변경하거나 표시줄을 숨기는 방법이 있습니다.

투사된 이미지를 약간 벗어난 왼쪽 또는 오른쪽 가장자리를 가리킨 다음, "포인터" 또는 "라이트 펜"의 버튼을 누르십시오.



# Mac OS용 설치 설명서

## 1. 시스템 요구사항

인터랙티브 기능이 제대로 작동하게 하려면, 컴퓨터가 다음 조건을 충족하는지 확인하십시오.

시스템 요구사항	
필요 OS	Mac OS X v10.4.11- v10.5 이상
프로세서 종류	Intel 프로세서 또는 Power PC
RAM	512 MB RAM 이상
하드 디스크	10 MB 이상의 하드 디스크 공간
미디어 장치	최소 4x CD-ROM 또는 DVD-ROM
	USB 2.0 지원

## 2.라이트 펜 소프트웨어 설치

1단계: CD-ROM 또는 DVD-ROM 플레이어에 설치 디스크를 넣으십시오.

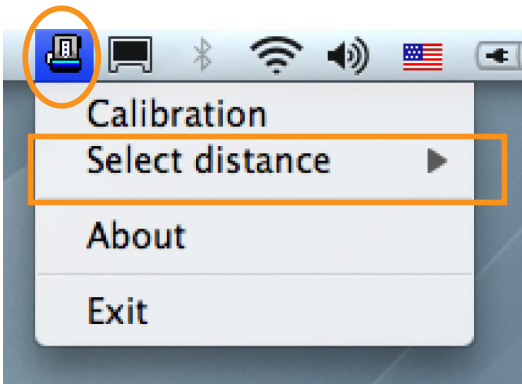
2단계: LightPen 실행 파일을 하드 디스크에 복사하십시오.

## 3. 거리 선택

1단계: 메뉴 표시줄에서 "LightPen"을 선택합니다.

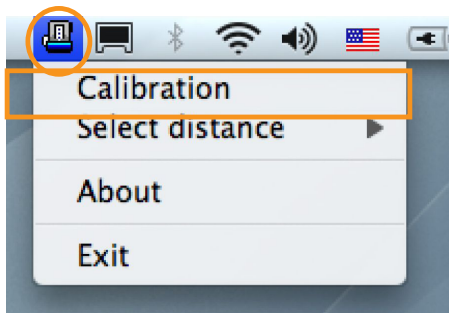
2단계: 마우스 버튼을 클릭하여 프로젝션 거리를 선택합니다.

3단계: 팝업 메뉴에서 프로젝션 거리를 선택합니다(>3m,>2m,<2m).



## 4. 보정

1단계: 투사 거리를 마우스 오른쪽 버튼으로 클릭하십시오.



2단계: 화면에 대기 중인 "포인터" 또는 "라이트 펜"을 버튼으로 누른 다음, "녹색 십자 타겟의 중심"을 포인터로 갖다 대고 화면의 왼쪽 상단에서 화면의 오른쪽 하단으로 순서대로 이동하십시오. 모두 9개의 타겟이 있습니다. 화면에 더 이상 녹색 타겟이 나타나지 않으면, 교정 절차를 마친 것입니다. 위치 지정을 정확히 하려면, 교정하는 동안 "포인터" 또는 "라이트 펜"의 각도를 가능한 한 일정하게 유지하십시오.





# Mac OS용 설치 설명서

## 5. 사용법

"마우스 오른쪽 버튼" 기능 작동하는 방법

→ 투사된 이미지의 상단 또는 이미지를 약간 벗어난 하단 가장자리를 가리킨 다음, "포인터" 또는 "라이트 펜"의 버튼을 누르십시오.



# Mac OS용 설치 설명서

## 5. 사용법

빠르게 아이콘 표시줄의 위치를 변경하거나 표시줄을 숨기는 방법이 있습니다.

투사된 이미지를 약간 벗어난 왼쪽 또는 오른쪽 가장자리를 가리킨 다음, "포인터" 또는 "라이트 펜"의 버튼을 누르십시오.



## 문제 해결

### 1. Q: LightPen 프로그램이 실행되지 않는 원인

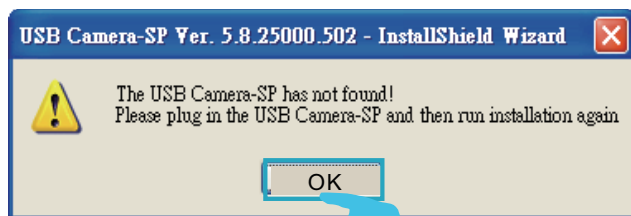
**A:** "관리자" 로 로그인해야 컴퓨터에 프로그램을 설치할 수 있습니다. 이 문제에 관해 도움이 필요하다면 IT 엔지니어에게 문의하십시오.

### 2. Q: "라이트 펜을 찾을 수 없음" 메시지가 표시되는 원인

**A:** 가능한 원인:

(1)USB 케이블이 컴퓨터 또는 프로젝터에 올바르게 연결되지 않았습니다. 컴퓨터와 프로젝터 사이에 케이블이 올바르게 연결되었는지 확인하십시오.

(1-1)다음 그림이 표시되면, USB 케이블을 연결하고 설치를 다시 실행하십시오.

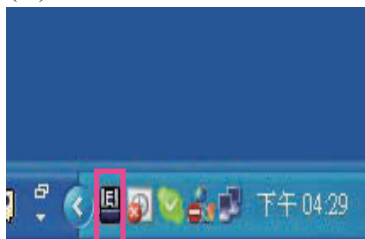


(1-2)Windows OS에서 다음 그림 (A)이 표시되면, USB 케이블이 연결되지 않았거나 USB 포트가 고장난 경우입니다. 아이콘이 (B)와 같이 표시되면, LightPen 프로그램을 사용할 수 있는 상태입니다.

(A)



(B)



## 문제 해결

MAC OS에서 다음 그림 (C)가 표시되면, USB 케이블이 연결되지 않았거나 USB 포트가 고장난 경우입니다. 아 이콘이 (D)와 같이 표시되면, LightPen 프로그램을 사용할 수 있는 상태입니다.

(C)



(D)



\* 일부 안티 바이러스 프로그램이 USB 포트를 비활성화할 수 있습니다. USB 포트가 비활성화되어 있는지 확인하십시오.

- (2) LightPen 드라이버의 설치가 완료되지 않았습니다. LightPen 드라이버를 제거한 다음, 다시 설치하십시오.
- (3) USB 케이블이 너무 길습니다. USB 케이블 길이는 1.5M 미만이여야 합니다. 더 긴 케이블을 사용하려는 경우 대리점에서 올바른 USB 연장 케이블을 구입하십시오.
- (4) 컴퓨터 USB 포트의 오작동.  
USB 포트가 동작하고 있는지 확인하십시오. 동작하지 않을 경우 I/T 엔지니어에게 문의하십시오.

일부 노트북 컴퓨터의 경우, 배터리 잔량이 부족하면 USB 포트를 비활성화합니다. 가능한 한 AC 전원을 사용하십시오. 일부 노트북의 경우 USB 포트에 표준 500mA를 공급하지 못하거나 USB 컨버터가 올바르게 작동하지 않습니다. 이러한 경우, 당사의 표준 USB 케이블을 사용하십시오.

### 3. Q: 녹색 십자 타겟에서 교정을 실행할 수 없는 원인

A: (1) "포인터" 또는 "라이트 펜"이 작동하는지 확인하십시오.

(1-1) "포인터" 또는 "펜" 배터리 잔량이 부족하거나, 배터리 캡이 느슨하게 닫혔는지 확인하십시오.

(1-2) "포인터" 또는 "라이트 펜" 사용 시, "포인터", "라이트 펜" 또는 프로젝터 전면의 CMOS 센서를 가리지 않도록 주의하십시오. 센서가 "포인터" 또는 "라이트 펜"에서 나오는 신호를 감지하지 못하는 경우, "포인터" 또는 "라이트 펜"이 올바르게 작동할 수 없습니다.

## 문제 해결

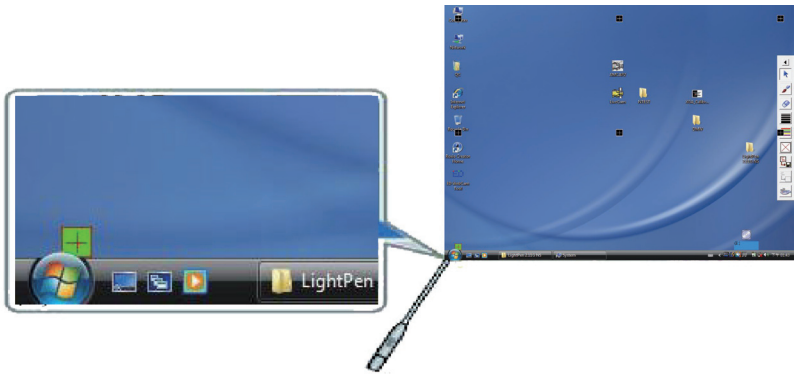
(2) 주변 환경이 너무 밝습니다. 투사된 이미지 또는 CMOS 센서에 직사 광선이 비치지 않도록 주의하십시오.

강한 주변 광량은 대체로 다음 원인에 의해서 발생합니다.

(2-1) 태양 광선이 화면을 직접 비칩니다.

(2-2) 광원이 센서 가까이에서 작동 중입니다.

(3) Window Vista 시스템에서, 녹색 십자 타겟 중 하나가 컴퓨터/노트북의 "시작" 컨트롤 상자에 의해 가려질 수 있습니다.



**4. Q:** 커서가 "포인터" 또는 "라이트 펜"이 가리키는 위치에 표시되지 않는 원인

**A:** 이러한 현상의 원인은 다음과 같습니다.

(1) 시스템이 올바르게 교정되지 않았습니다. 교정을 실행할 때 녹색 십자 타겟의 "중심"을 가리키도록 하십시오.

(2) 프로젝터의 위치, 화면 크기 또는 프로젝션 크기가 변경되었습니다.

(3) 이미지 해상도가 변경되었습니다.

보정 절차를 다시 실행하면 문제가 해결됩니다.

**5. Q:** 왜 커서가 점프합니까

**A:** 이것은 강한 주변 광간섭 때문에 발생합니다. 강한 주변 광간섭, 특히 화면에 강력한 직사광선이 직접 투사되는 것을 방지하십시오. (질문 3을 참조하십시오.)

## 문제 해결

**6. Q:** 왜 컴퓨터가 대기 모드에서 해제된 뒤 LightPen이 동작하지 않습니까

**A:** 컴퓨터가 대기 모드에 있는 일부 경우, 컴퓨터가 USB 포트를 비활성화합니다. 이 경우, 컴퓨터의 대기 모드를 종료하고 USB 케이블을 분리한 다음, 다시 연결하십시오. (질문 2을 참조하십시오.)

### 참고:

"포인터"나 "라이트 펜"에는 반드시 알카리 배터리를 사용하십시오.